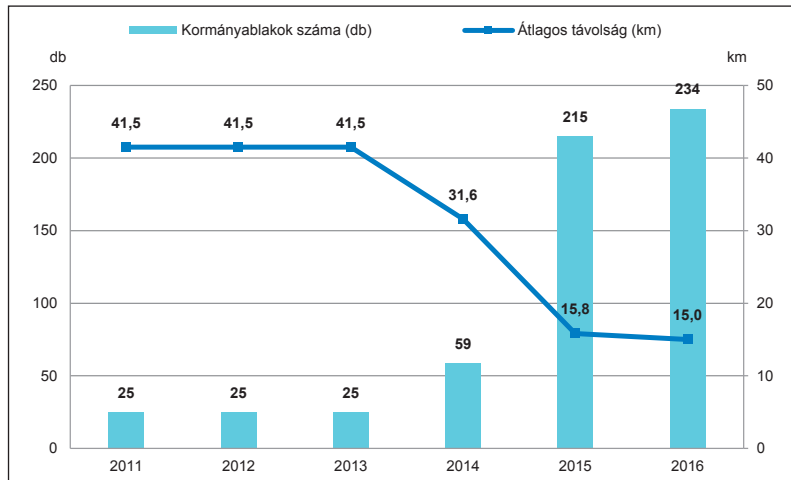


H.1.3. A legközelebbi kormányablaktól mért átlagos közúti távolság a fővároson kívül

A kormányablakokban intézhető ügyek bővülő kínálata mellett a hozzáférhetőséget alapvetően meghatározza az ügyfélszolgálati pontok földrajzi távolsága. Természetesen a kormányablakokkal párhuzamosan is működnek más közigazgatási ügyfélszolgálatok, ez a részindikátor ugyanakkor – tekintettel a fentiekben leírt kormányzati szándékokra – a modellértékű, korszerűen felszerelt, magasan képzett személyi állománnyal bíró, esélyegyenlőséget biztosító, akadálymentesített kormányablakokra mint integrált ügyfélszolgálati hálózatra fókuszál. Ezek fizikai elhelyezésekor is szempont volt, hogy az ügyfelek számára könnyen hozzáférhető helyszínekre történjen a telepítés (például vasútállomások, forgalmas közterek közelébe).

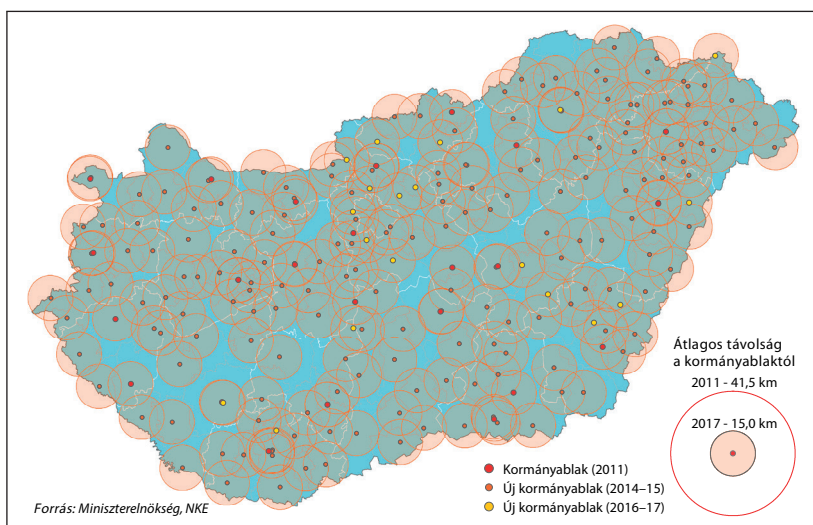
A kormányablakok hálózatának fokozatos bővítése a vidéki lakosság ügyintézési szolgáltatáshoz való hozzáférést könnyíti. Ezt szemlélteti a legközelebbi kormányablaktól mért közúti távolság, amelyet a Google Maps térképkalkulációs segítségével számoltunk ki. Azt vizsgáltuk, mekkora egy adott megyén belül található összes település központjának közúti távolsága a legközelebbi kormányablaktól, majd a megyei adatokat átlagoltuk (Budapest adatait nem vettük figyelembe). Az indikátor ily módon a földrajzi hozzáférés plasztikusabb bemutatására képes (a légvonalban mért távolsághoz képest) azáltal, hogy az úthálózati infrastruktúrát is számításba veszi, noha könnyen belátható, hogy önmagában a kormányablakok számának növelése automatikusan csökkenti az indikátor értékét, de a hálózat egyenszilárd fejlesztéséhez is jó hatásmutatóként alkalmazható.



Forrás: Miniszterelnökség, NKE, Google maps

2011-ben, az egyablakos ügyfélszolgálati reform első szakaszaként 29 kormányzati integrált ügyfélszolgálati iroda (KIÜSZI) mint első generációs kormányablak nyílt meg, amelyek a fővárosi és megyei kormányhivatalok szervezeti egységeként működtek. A reform következő szakaszát a második generációs kormányablakok létrehozása jelentette, főként a korábbi okmányirodák bázisán. 2013-ban, a 175 vidéki járás kialakításánál lényeges szempont volt, hogy a központoktól távol eső helységekben is elérhetőek legyenek a hivatalok, az ügyintézés könnyen hozzáférhetővé váljon mindenki számára és a legközelebbi ügyintézési helyszín 30 km-nél közelebb legyen. Jelenleg a térképről leolvasható „vakfoltok” mutatják azokat a területeket, ahol az átlagos távolsághoz képest többet kell utazni a személyes ügyfélszolgálatok eléréséhez (ilyen például Kisbárapáti, amely 36 km-re esik a legközelebbi tabi kormányablaktól). Az átlagos távolság mellett vizsgáltuk azt is, hogy a hálózat fejlesztése mennyire felel meg az egyenlő esélyű hozzáférés elvének. Míg 2014-ben Borsod-Abaúj-Zemplén megyében 42 km volt a legrövidebb és a leghosszabb távolság közötti különbség, addig 2016-ban ez az érték 16 km-re csökkent.

2015 végétől 19 új kormányablak nyitásával (ebből 4 olyan településen, ahol korábban nem volt kormányablak) tovább épül a második generációs kormányablakok hálózata, amelynek célja, hogy közelebb vigye az integrált közigazgatási ügyintézési lehetőségeket az állampolgárokhoz.



A kormányablakok vidéki hálózatának bővítése az elmúlt évben is folytatódott, amelynek eredményeként a lakóhely és a legközelebbi kormányablak átlagos távolsága 15 km-re csökkent.